

Центр традиционной народной культуры

Работа по культурно-экологической
программе
«Вторая жизнь сада Спириных».

(планы и отчеты)

Никольск
2005

План работы на 2005 год в Спиринском саду.

Мероприятия	Срок выполнения	Исполнитель	Круг привлекаемых лиц
<p>I.Посезонная уборка сада</p> <p>1.Выращивание рассады однолетних цветов</p> <p>2.Весенняя ревизия сада а) уборка мусора б) удаление слабых старых веток в) подкормка плодовых растений (окапывание и рыхление)</p> <p>3.Уборка старых ненужных яблонь из палисада, выкорчевывание пней подготовка почвы и разбивка цветочных клумб</p> <p>4.Высадка цветов</p> <p>5. Скашивание травы в саду, уборка мусора, уход за клумбами (прополка, поливка)</p> <p>6.Осенняя ревизия сада а) уборка старых</p>	<p>Апрель - май</p> <p>Май - июнь</p> <p>Май – июнь</p> <p>Июнь</p> <p>Июль</p> <p>Август</p>	<p>Методист ЦТНК</p> <p>ЦТНК с привлечением</p> <p>Работники ЦТНК с привлечением</p> <p>Методист ЦТНК</p> <p>Методист ЦТНК</p> <p>ЦТНК</p>	<p>«Общества садоводов и огородников», трудовой лагерь подростков</p> <p>Субботник работников культуры</p> <p>трудовой лагерь подростков летние лагеря школьников</p> <p>общество садоводов огородников,</p>

<p>поломанных ветвей б) уборка мусора в) подготовка посадочных ям для весенних посадок г) подкормка растений д) сбор семян цветов</p>			<p>трудовой лагерь подростков</p>
<p>II. Исследовательская работа: 1. Составления гербария флоры Спиринского сада (деревьев, кустарников, травяных растений)</p>	<p>Посезонно</p>	<p>Методист ЦТНК</p>	<p>трудовой лагерь подростков</p>
<p>III. Просветительская работа: 1. Экскурсии по саду 2. Образовательная программа для школьников среднего возраста а) знакомство с биографией семьи Спириных б) знакомство с историей сада в) знакомство с видами деревьев в саду г) знакомство с кустарниками в саду д) знакомство с цветами</p>	<p>Посезонно В течение года</p>	<p>Методист ЦТНК Методист ЦТНК</p>	<p>для желающих экологический кружок</p>
<p>3. Творческие мероприятия а) конкурс на лучший рисунок «Садовые мотивы» б) викторина по знанию природы и истории семьи Спириных и сада «Путешествие в прошлое садоводства»</p>	<p>В течение года</p>	<p>Методист ЦТНК</p>	<p>Экологический кружок</p>

<p>Никольске»</p> <p>IV. Хозяйственная работа</p> <p>1. Сооружение домиков для птиц</p> <p>2. Проведение акции «Похороны мусора»</p> <p>3. Изготовление изгороди со стороны реки Юг.</p> <p>У. Рекламно – издательская деятельность</p> <p>1. Разработка и изготовление рекламного щита об охране Спиринского сада.</p> <p>2. Публикация материалов на страницах газеты „Авангард”.</p>	<p>Весна – лето</p> <p>В течение года</p>	<p>Методист по обработке дерева</p> <p>Директор ЦТНК</p> <p>Директор ЦТНК</p>	<p>Трудовой лагерь</p>
---	---	---	------------------------

Директор ЦТНК *Костылева* Костылева Г.Ю.

«И право, нет ничего
более прекрасного и
восхитительного, чем яркие
цветы у нас в саду, дома, а
иногда, и в наших мыслях».

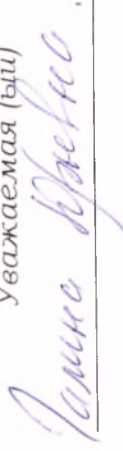
Шон О. Кейси

«Природа, милая, одной тебе
лишь внимаю.
Ты подарила мне и небеса
и землю
Твоим помощником я буду
век за веком.
Лишь потому, что я родился
человеком».

В. Лукша

г. Тотьма
2005

Уважаемая (ый)



Приглашаем Вас
принять участие
в секции 12 областной экологической
конференции «Сухона 2005: сохранение
природной среды и культурного
наследия»

**«Пути и направления
развития зеленого хозяйства
и цветководства в городах
и населенных пунктах бассейна
реки Сухоны»,**

которая состоится
2 марта 2005 года
в Тотемской районной библиотеке им.
Н. Рубцова.

Начало 12.00

Секция 12 областной
экологической конференции
«Сухона 2005: сохранение природной
среды и культурного наследия»

**«Пути и направления
развития зеленого
хозяйства и
цветоводства в городах
и населенных пунктах
бассейна реки Сухоны».**

г. Тотьма
2005

Программа:

1. *Приветствие участникам секции.*
Онщенко Тамара Александровна – председатель областной общественной организации ВООП
Спяжев Вячеслав Павлович – зам. главы Тотемского Муниципального района
 2. *Особенности озеленения и цветводства населенных пунктов на современном этапе.*
Пугачева Татьяна Венедиктовна – главный специалист по озеленению МУП «Вологдазеленстрой»
 3. *Как сделать свой город уютным и красивым.*
Филиппов Станислав Александрович – вед. специалист администрации г. Тотьма
Черепанова Ирина Александровна – специалист по благоустройству администрации г. Тотьма
 4. *Реконструкция памятников садово – паркового искусства.*
Сад Спириных, г. Никольск
Памятных мест к 60-летию Победы
Белозерск
Самсонова Надежда Валентиновна
Чайная пауза.
 5. *Школьные участки и участки ДОУ – «Оазис озеленения и цветводства».*
ДОУ № 79 г. Вологда,
Великодворская школа Тотемского района,
Бабушкинский район
6. *Плодовые сады в К-Городецком районе: совместная работа с/х предприятий, сельских администраций и общественной организации ВООП.*
Ножина Галина Евлампиевна – зам. председателя общественной организации ВООП К-Городецкого района
 7. *Общественные объединения и их роль в воспитании культуры цветводства и озеленения.*
Иконников Иван Васильевич – председатель комитета природных ресурсов г. Тотьма
Людина Нелли Васильевна – зам. председателя районной общественной организации ВООП г. Тотьма
 8. *Клуб «Первоцвет» и его роль в озеленении земельных участков тотьмичей.*
Медведева Нина Николаевна – председатель клуба г. Тотьма
 9. *Нежеланные растения и меры борьбы с ними.*
Силинская Татьяна Валентиновна – начальник станции защиты растений г. Тотьма.
 10. *Презентация книжной выставки «Зеленый дизайн».*
Никулинская Нина Николаевна – директор МУК Тотемская ЦБС

Областная общественная
организация ВООП

Комитет охраны
окружающей среды
Тотемского

Муниципального района

Районная общественная
организация ВООП

МУК Тотемская
централизованная
библиотечная система

ЭКОЛОГИЧЕСКИЙ



2 февраля – Всемирный день водно-болотных угодий

22 марта – Всемирный день воды

23 марта – Всемирный день метеоролога

1 апреля – Международный день птиц

2 апреля – День геолога

7 апреля – Всемирный день здоровья

8 – 22 апреля – Дни заповедников и

Национальных парков

15 апреля – День экологических знаний

18 апреля – Международный день охраны

памятников и исторических мест

22 апреля – Международный день Земли

26 апреля – День памяти погибших в радиационных авариях и катастрофах

18 мая – Международный день музеев

24 мая – Европейский день парков



КАЛЕНДАРЬ КАЛЕНДАРЬ



1 июня – Международный день защиты детей

5 июня - Всемирный день защиты окружающей среды

26 июня - Международный день борьбы с наркоманией

9 июня - День рыбака

6 августа – Всемирный день действий за запрещение ядерного оружия

16 сентября – Международный день охраны озонового слоя

20 сентября – День работников леса

4 октября – Всемирный день защиты животных



8 октября – День работников сельского хозяйства

27 октября – Всемирный день туризма

1 декабря – Всемирный день борьбы со СПИДом

29 декабря – Международный день биологического разнообразия





Участники экологической конференции 2005 год

Сохраним природу.

В конце марта 2005 года мне довелось участвовать в работе 12 –й областной общественной экологической конференции проводимой в городе Соколе „Сохраним природную среду и культурное наследие Вологодской области” .Участники конференции: представители общественных организаций Вологодской области, государственных природоохранных органов, промышленных предприятий, учреждений образования, культуры и здравоохранения, научной общественности. Итогом работы конференции послужило принятие проекта Резолюции., а для нас общественников это новый толчок для творчества, для поиска новых форм в работе по воспитанию бережного отношения к природе никольчан всех возрастов.

Мне , как представителю общественности представлялась возможность на конференции выступить с небольшим докладом „о реконструкции Спирина сада.”Хочется познакомить с ним и никольчан.

Центр народной традиционной культуры г Никольск располагается в старинном особняке (памятник архитектуры X/X века) принадлежавшем семье Спириных. К дому прилегает земельный участок на котором посажен сад никольским садоводом Спириным Владимиром Васильевичем. Первые саженцы посажены Спириным еще в 1884 году.

Десятки лет Спирина собирал на своем участке для выведения новых устойчивых зимостойких сортов плодовые, ягодные и декоративные растения с Урала, Сибири, Дальнего Востока, Среднего и Верхнего Поволжья, Огромную роль в селекционной деятельности Спирина сыграл Мичурин , именно он посоветовал садоводу путем перекрестного опыления и посевом семян выращивать свой зимостойкий сортимент плодовых растений. Кропотливая и многолетняя работа Спирина увенчалась успехом и в 1928 году Всесоюзный институт Прикладной ботаники и новых культур г. Ленинград определил питомник Спирина – опорным пунктом северного садоводства. После смерти Спириных сад постепенно приходил в запустение.

Получив здание под ЦНТК в 1995 году - культура приобрела введение и Спирина сад.

Работа в саду началась с уборки несанционированных свалок. Были организованы субботники для всех работников культуры по уборке в саду. В течении нескольких лет убрали упавшие деревья, выпиливали сухие ветки .

Восстановить сад в таком виде в каком он был прежде невозможно, но реконструировать его, - превратить в образец культурного и природного наследия одна из наших задач.

В 2003 году была составлена программа исследования и благоустройства сада, заложенного Никольскими садоводами. „ Вторая жизнь сада Спириных.”, одобренная комитетом по экологии и природным ресурсам администрации Никольского района. Основные направления реализации программы:

- Исследовательская работа,
- просветительская,
- агротехнические работы,
- хозяйственная работа,
- работы по охране флоры и фауны.

При финансовой поддержке Комитета по экологии и природным ресурсам составлен паспорт „ Описание Спирина сада” выполненный учителем-исследователем МОУ Теребаевская школа Дубовиковым Рудольфом Александровичем и студентами ВГПУ Дубовиковым Александром и Подольским Алексеем .

Составлена перечетная ведомость деревьев в саду, количество их насчитывается – 80.

Составлен видовой состав травянистых растений -36,

- видовой состав кустарников-9

- произведена оценка жизненной устойчивости и эстетическая оценка деревьев, -- - составлена план-схема Спирина сада.

Осенью подготовили посадочные ямы и весной 2003 года в саду были посажены

Яблони следующих сортов: антоновка, долгое, коричное, бумажное, боровинка.

Дуб - черемчатый, ива – шаровидная, клен- остролистый, тополь московский, вяз гладкий, кизильник- блестящий.

Своевременно осуществляется уход за саженцами,(посезонно-рыхление, скашивание травы, подкормка растений.)

Изготовлена часть новой изгороди по периметру Спиринского сада, участниками трудового лагеря – (весна-лето 2004 г.)

Привлекались и привлекаются к благоустройству сада участники трудового лагеря подростки от 14-18 лет, безработные по договорам с Центром занятости населения, ученики Детского дома, коллектив ЦТНК, работники культуры

. Планируем в дальнейшем уход за садом с учетом агротехнических, экологических, эстетических требований, а также проведение просветительской и исследовательской работы

Дорогие Никольчане,если вы не равнодушны к дальнейшей судьбе Спиринского сада, если вы хотите благоустроить памятные места нашего города, просим оказать нам посильную помощь и принять практическое участие в благоустройстве Спиринского сада.

.Директор ЦТНК – Костылева и коллектив ЦТНК.



Сад ранней весной



Посадка рассады однолетних цветов



Участники трудового лагеря подростки
изготовили скворечники для птиц



Субботник работников ЦТНК и ЦКиО





Развешивание скворечников



Субботник работников культуры



Субботник работников культуры





Распиловка старых деревьев в Спирином саду
Щукин В. (ЦКиО), Плотников М. (ЦТНК)





Разбивка клумб и посадка цветов
в палисаде Спиринского дома
коллективом ЦТНК





Вырубка ненужных зарослей в Спиринском саду
Плотников М. (ЦТНК)

Схема посадки саженцев в Спириновском саду.

2005 - 2005 год.

Жимолость декоративная

Дубы

Вязы

Ива шаровидная

спирея рябинолистная и
иволистная

Яблони

«Антоновка» ?

«Долгое»

+

+

«Борвинка»

+

«Борвинка»

+

~~«Коричное»~~ ?

Здание

Яблоня «Антоновка» «Бумажное»

Кизильник
Жимолость

кизильник – красиво цветущий кустарник
жимолость

Саженьцы
посаженьные в Спиринском саду в 2005 году.

Спирея иволистная	50 шт.
Спирея рябинолистная	25 шт.
Жимолость декоративная	15 шт.

20.05.05(Костылева Г.Ю., Рыжкова О.И. Дружининская К.)

Отчет по работе в саду Спириных весна – лето – осень 2005 год.

Мероприятия	Срок выполнения	Исполнитель	Круг привлекаемых лиц
Беседа по теме «Вторая жизнь сада Спириных»	31.03.05	Костылева Г.Ю.	Подростки трудового лагеря при ЦТНК
Изготовление скворечников	21.03 -28.03	Киркин С.В.	Подростки трудового лагеря при ЦТНК
Уборка старых ненужных яблонь из палисада	14.04.05	Работники ЦТНК	Работники ЦКиО
Спиливание старых заломленных деревьев в саду	27.04 – 28.04	Работники ЦТНК	
Уборка спиленных веток и деревьев	03.05-04.05	Работники ЦТНК	
Уборка в саду	05.05.- 06.05.	Работники ЦТНК	
Разбивка клумб и посадка цветов	11,12,13 мая	Работники ЦТНК	
Экскурсия по Спиринскому саду	13 мая	Методист ЦТНК	ПУ-9 19 человек
Изготовление изгороди по периметру Спиринского сада	с 16 мая	ЦТНК	Наемные рабочие
Субботник по уборке веток, хлама и упавшей изгороди	18 мая	Работники ЦТНК	Работники ЦР библиотеки
Посадка саженцев (Спирея рябинолистная -25шт, спирея иволистная 50 шт, жимолость декоративная 15 шт.)	20 мая	Работники ЦТНК	

Спиринский сад возрождается

Галина КОСТЫЛЕВА,
директор ЦТНК

«Сохраним природную среду и культурное наследие Вологодской области» - такова была тема двенадцатой областной общественной экологической конференции, которая прошла в Соколе в конце марта и в которой мне довелось участвовать.

Участники конференции представляли общественные организации области, природоохранные органы, промышленные предприятия, учреждения культуры, здравоохранения и образования, научной общественности. По итогам конференции принята соответствующая резолюция, а для нас, общественников, это был новый толчок для творчества, поиска новых форм в работе по воспитанию бережного отношения к природе.

Мне, как представителю общественности Никольского района, была предоставлена возможность выступить на конференции с небольшим докладом по теме «О реконструкции Спиринского сада».

Познакомлю вкратце и вас, уважаемые земляки, с тем, о чем я рассказывала на областной конференции.

Центр традиционной народной культуры города Никольска размещается в старинном особняке, памятнике культуры 19 века, принадлежавшем раньше семье Спириных. К дому прилегает земельный участок, на котором никольским садоводом Владимиром Васильевичем Спириным был посажен сад. Первые саженцы были посажены

в 1884 году. Десять лет Спирин собирал на своем участке для выведения новых устойчивых зимостойких сортов плодовые, ягодные и декоративные растения с Урала, Сибири, Дальнего Востока, Среднего и Верхнего Поволжья. Огромную роль в селекционной деятельности Спирина сыграл Мичурин. Именно он посоветовал нашему земледельцу путем перекрестного опыления и посевом семян выращивать свой зимостойкий сортимент плодовых растений. Кропотливая многолетняя работа В.В. Спирина увенчалась успехом. В 1928 году Всесоюзный институт прикладной ботаники и новых культур г. Ленинграда определил питомник Спирина опорным пунктом северного садоводства.

После смерти Спириных сад постепенно приходил в запустение. Получив в 1995 году здание под ЦТНК, культура приобрела в свое ведение и Спиринский сад. Работу в саду начали с уборки годами копившегося всевозможного хлама. Организовывались субботники, в которых на уборке сада дружно трудились все работники культуры. Несколько лет подряд убрали в саду упавшие деревья, выпиливали сухие ветки... Восстановить сад в первоначальном его виде, конечно же, невозможно, но реконструировать его, превратить в образец культурного и природного наследия - одна из наших задач.

Программа «Вторая жизнь сада Спириных» была составлена в 2003 году, одобрена Комитетом по экологии и природным ресурсам администрации Никольского района. Основными направлениями Программы являются исследовательская, просветительская, хозяйственная и агротехническая работы, работа по охране флоры и фауны. При финансовой поддержке отдела охраны окружающей среды составлен паспорт «Описание Спиринского сада», выполненный учителем-ис-



следователем из Теребаевской школы Рудольфом Александровичем Дубовиковым и студентами ВГПУ Дубовиковым Александром и Подольским Алексеем. Составлена перечетная ведомость деревьев в саду, видовой состав травянистых растений и кустарников, произведена оценка жизненной устойчивости и эстетическая оценка деревьев, составлен план-схема Спиринского сада. С осени в 2002 году были подготовлены посадочные ямы, а весной следующего года в саду были посажены яблони сортов «антоновка», «длинное», «коричное», «бумажное», «боровинка». Посажены дуб черемчатый, ива шаровидная, клен остролистый, тополь московский, вяз гладкий, кизильник блестящий. По периметру сада ребята, занимающиеся при ЦТНК в трудовом лагере, сделали часть новой изгороди. Замечательно, что к благоустройству сада удастся с помощью Центра занятости привлекать подростков 14-18 лет.

Планируем и в дальнейшем уход за садом с учетом агротехнических, экологических и эстетических требований, проведение просветительской и исследовательской работы.

Дорогие никольчане! Если вы не равнодушны к дальнейшей судьбе Спиринского сада, если вы готовы помочь в благоустройстве памятных мест нашего города, мы просим любого из вас оказать нам эту посильную помощь. В любое время на улице Банковской в ЦТНК, в доме Спириных, рады принять ваше практическое участие в благоустройстве сада Спириных.

Фото Ирины Пахолковой.



Высадка цветов (рассады) на клумбы	7-8 июня	Работники ЦТНК	Трудовой лагерь подростков
Уборка сада (удаление старых веток)	10 июня	Работники ЦТНК	Трудовой лагерь подростков
Уход за плодовыми деревьями Окапывание, рыхление	13 -14 июня	Работники ЦТНК	Работники ЦТНК, дети трудового лагеря
Скашивание травы в саду	17,20 июня	Работники ЦТНК	Работники ЦТНК, подростки трудового лагеря
Прополка клумб, поливка саженцев	4,5 июля	Работники ЦТНК	Подростки трудового лагеря
Экскурсии по саду Спириных	август	Директор ЦТНК	Студенты МГУ г.Москва (23 чел.)
Экскурсия по саду	сентябрь	Методист ЦТНК Рыжкова О.И. Директор ЦТНК Костылева Г.Ю. Дир. Муз.»Земляки Береснева М.В.	участники III-литературно - экологической конф. педагоги области (31 чел.)
Экскурсия для детей	2 сент.	Директор ЦТНК Костылева Г.Ю.	2 гр. 21 чел., 23 чел.
Экскурсия для детей	14 сент.	Мет. ЦТНК Рыжкова О.И.	д/с №3 24 чел.

Администрация Никольского
муниципального района
Вологодской области

ОТДЕЛ КУЛЬТУРЫ

161440, г. Никольск Вологодской обл.,
ул. 25 Октября, 1
Тел. (817-54) 2-15-87, 2-15-80

В отдел по экологии
и природных ресурсов
Обрядину М.А.

01.06.2005г № 56/1-1

На № _____ от _____

заявка.

Просим Вас выделить средства для выполнения программы «Вторая жизнь сада Спириных» в сумме 3500 руб. (Три тысячи пятьсот рублей).

Зав.отделом культуры
Никольского муниципального района

Е.Г.Щепелина

**План работы на 2006 год по экологической программе
«Вторая жизнь сада Спириных»**

Мероприятия	Срок исполнения	Исполнитель	Круг привлекаемых лиц
<p>I. Посезонная работа в саду.</p> <p>1. Выращивание рассады однолетних цветов.</p> <p>2. Весенняя ревизия сада: а) уборка мусора б) удаление слабых старых веток в) подкормка плодовых растений, окапывание и рыхление.</p> <p>3. Уборка старых ненужных деревьев в нижней части сада.</p> <p>4. Подготовка клумб, высадка цветов.</p> <p>5. Скашивание травы в саду, уборка мусора, уход за клумбами (прополка, поливка).</p> <p>6. Осенняя ревизия сада: а) уборка старых поломанных ветвей б) уборка мусора в) подготовка посадочных ям для весенних посадок г) подкормка растений д) сбор семян цветов.</p>	<p>Апрель-Май</p> <p>Май-июнь</p> <p>Май-июнь</p> <p>июнь</p> <p>июль</p> <p>август</p>	<p>Коллектив ЦТНК Рыжкова О.И.-методист. Коллектив ЦТНК</p> <p>Мужской коллектив ЦТНК</p> <p>Рыжкова О.И.</p> <p>Коллектив ЦТНК</p>	<p>Трудовой лагерь</p> <p>Трудовой лагерь</p> <p>Трудовой лагерь</p>

<p>II. Исследовательская работа.</p> <p>1. Составление гербария флоры Спирина сада.</p> <p>2. Анализ флоры, выявление редких и охраняемых видов.</p> <p>3. Разработка проекта экологической тропы.</p> <p>4. Разработка учебно-познавательных программ для различных возрастных групп населения по экологической программе «Вторая жизнь сада Спириных».</p> <p>III. Просветительская работа.</p> <p>1. Учебно-познавательная программа:</p> <p>а) цикл «Волшебный сад» (для ДООУ и учащихся нач. классов)</p> <p>б) «Биоразнообразие Спирина сада» (для учащихся средних и старших классов)</p> <p>в) «Работа В. В. Спирина на благо северного края» (для учащихся старших классов и ГПТУ)</p> <p>г) «Вторая жизнь сада Спирина» (для гостей города).</p>	<p>Май-октябрь</p> <p>Май-октябрь</p> <p>В течение года</p> <p>В течение года</p> <p>В течение года</p> <p>В течение года</p> <p>В течение года</p> <p>В течение года</p>	<p>Методист Московкина Е.И.</p> <p>Методисты : Рыжкова О.И. Московкина Е.И.</p> <p>Коллектив ЦТНК</p> <p>Методист Московкина Е.И.</p>	<p>Д/с города, школы, ПУ №9</p> <p>Д/с школы города. ПУ №9</p>
--	---	---	--

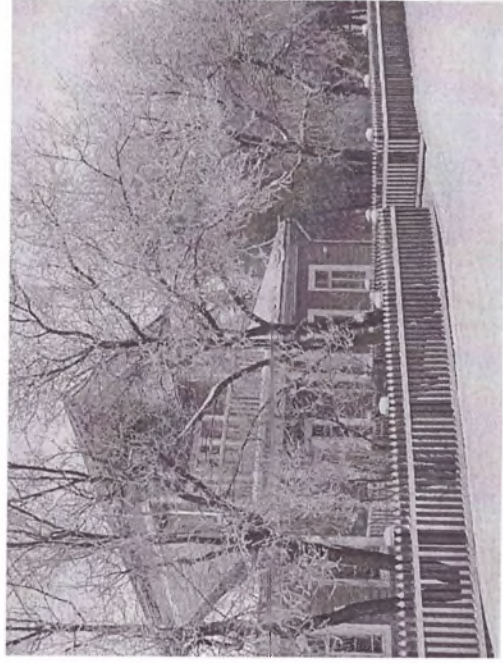
<p>IV. Хозяйственная работа.</p> <p>1.Изготовление изгороди со стороны реки Юг (низовой забор)</p> <p>2. Обустройство экскурсионной тропы.</p>	<p>Весна</p> <p>2 квартал</p>	<p>Коллектив ЦТНК</p> <p>Коллектив ЦТНК</p>	<p>Трудовой лагерь</p>
<p>V. Рекламно-издательская деятельность.</p> <p>1. Разработка и изготовление рекламного щита об охране Спиринаского сада.</p> <p>2.Разработка и издание буклета (« Вторая жизнь сада Спириных»).</p>	<p>1 квартал</p> <p>2 квартал</p>	<p>Рыжкова О.И. Методист. Московкина Е.И. методист.</p>	

Планируем проводить работу по экологической программе «Вторая жизнь сада Спириных» за счет собственных денежных средств, а также при финансовой поддержке комитета по природным ресурсам.

Методист ЦТНК _____ / Московкина Е.И./

СПИРИНСКИЙ САД

ОСНОВАН В 1884 ГОДУ
УЧЕНЫМ ЕСТЕСТВОИСПЫТАТЕЛЕМ
САДОВОДОМ В.В. СПИРИНЫМ
ПЛОЩАДЬ САДА 0.75 га



В САДУ ПРОИЗРАСТАЮТ НЕХАРАКТЕРНЫЕ ДЛЯ
НАШЕГО РЕГИОНА, А ТАКЖЕ РЕДКИЕ И
ОХРАНЯЕМЫЕ ВИДЫ РАСТЕНИЙ, СОРТА РАСТЕНИЙ
ВЫВЕДЕННЫЕ В. В. СПИРИНЫМ.

САД ПОДЛЕЖИТ ОХРАНЕ.

Центр традиционной народной культуры

Разработка проекта
экологической тропы
по Спириновскому саду

г.Никольск
2006 г.

Цели и задачи:

1. Ознакомление горожан и гостей города с редкими видами, произрастающими в саду, его биоразнообразие.
2. Создание места для культурного отдыха людей.
3. Участие в улучшении культурного состояния города через культурное обустройство сада.
4. Помочь детям и подросткам познавать и улучшать окружающий мир. Сформировать у них стремление бескорыстно и сознательно делать жизнь хоть чуточку чище и добрее.

Основание для создания тропы:

1. Наличие редких и охраняемых видов.
2. Сохранение остатков культурных и плодово-ягодных растений выведенных В.В.Спириным.
3. Сохранение сада как памятника культурно-экологического наследия.

Местонахождение	г. Никольск, ул.Банковская, 11
Землепользователь	МУК ЦТНК муниципальное образование г. Никольск
Наличие постановления о создании экологической тропы	
Назначение экологической тропы	Просвещение, обучение, воспитание по вопросам окружающей среды
Краткое описание маршрута	<p>Станция 1 – Памятная Находится в палисаде в районе лип посаженных В.В.Спириним</p> <p>Станция 2 – Весенняя Рядом с клумбами редких весенних первоцветов</p> <p>Станция 3 – Кедровая На склоне к реке юг в районе произрастания сибирских сосен</p> <p>Станция 4 – Старолиповая Находится в районе нижней части сада на берегу реки Юг с остановкой для отдыха</p> <p>Станция 5 - Яблонева Находится в районе новых посадок яблонь</p> <p>Станция 6 – Вишневая С северной стороны дома в районе посадок гибридов вишни.</p>

Описание станций экологической тропы.

Станция 1 – Памятная

Станция расположена на северо-западе в 25 метрах от угла дома.

Верхний ярус составляют: лиственница сибирская, липа сердцевидная, береза бородавчатая, клен ложноплатановидный;

Средний ярус составляют кусты черемухи обыкновенной, кусты клена SP.

Нижний ярус представлен злаковым разнотравьем.

Станция 2 – Весенняя

Эта станция расположена на юго-западе в 20 метрах от угла дома. Верхний ярус составляют: ель европейская, берёза бородавчатая, липа сердцевидная, клён ложноплатановидный; более нижние яруса занимают: ирга колосистая, карагана древовидная, лещина обыкновенная, кусты клена SP; нижний ярус характеризуется наличием подснежников и печёночницы, которые являются охраняемыми видами. Цветут они весной. Осенью, когда природа готовится ко сну, зацветает безвременник осенний.

Станция 3 – Кедровая

Станция расположена в районе надпойменной террасы, на склоне реки юг. Тип почвы – дерново-среднемогущая супесчаная смытая на аллювиальных отложениях.

Достопримечательностью данной станции является наличие сосны сибирской (кедра), нехарактерного для нашей местности сибирского растения. Также здесь произрастает дуб черешчатый, тополь бальзамический, кусты черёмухи и видны молодые саженцы вязов и дубов.

Станция 4 – Старолиповая

Находится в районе нижней части сада в припойменной террасе, на берегу реки Юг с остановкой для отдыха. Тип почвы дерново-среднемощная суглинистая глееватая на аллювиальных отложениях.

Верхний ярус составляют: лиственница сибирская, липа сердцевидная, тополь бальзамический, тополь серебристый, вяз шершавый.

Средний ярус представлен молодыми посадками дубов, вязов.

В нижнем ярусе преобладает крупнозлаково- крупноразнотравная формация.

Станция 5 - Яблонева

Эта станция находится с южной стороны дома в центре сада.

Для этой станции характерны кусты сирени персидской, розы шиповной и молодые посадки яблонь.

Нижний ярус представлен обыкновенноснытевой-двудомнокрапивной ассоциацией.

Станция 6 – Вишневая

Эта станция находится у западной части дома.

Она представлена вишней гибридной (черешней) (выведенной В.В.Спириным), популяцией печёночницы благородной и популяцией колокольчика широколистного.

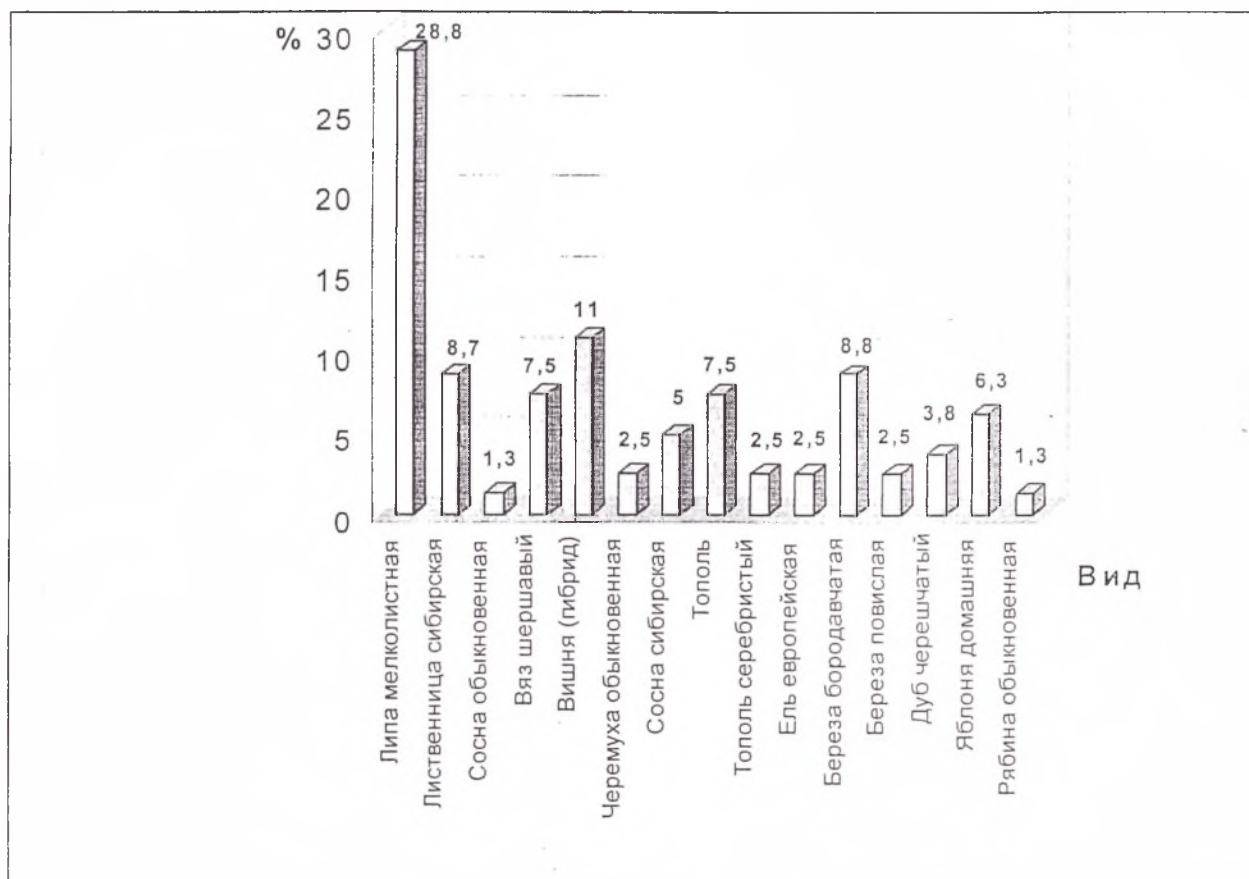
Состояние экологической тропы	Удовлетворительное
Режим пользования	Научные исследования, экскурсии. Запрещаются любые виды сбора природного материала, загрязнения окружающей природной среды, выпас скота.
Необходимые мероприятия	Обустройство тропы (изготовление спусков, установка смотровых площадок), установка аншлагов, оборудование местами для отдыха, уборка и облагораживание территории. Изготовление изгороди по нижней части сада.
Охрана маршрута	Охрану осуществляют работники МУК ЦТНК
Маршрут разработан	Работниками МУК ЦТНК

ВИДОВОЙ СОСТАВ ТРАВЯНИСТЫХ РАСТЕНИЙ СПИРИНСКОГО САДА

№ п/п	Вид	Ценотипическая принадлежность	Экологическая группа	Оби-лие	Семейство
1	Купырь лесной	лесной	мезофит	Об ₁	Зонтичные
2	Манжетка волнистая	лесной	мезофит	об ₂	Розовые
3	Борщевик сибирский	луговой	мезофит	рас	Зонтичные
4	Ежа сборная	луговой	мезофит	Об ₂	Мятликовые
5	Сныть обыкновенная	лесной	мезофит	об ₂	Зонтичные
6	Крапива двудомная	сорный	мезофит	рас гр	Крапивные
7	Свербига восточная	сорный	мезофит	рас гр	Капустные
8	Лопух обыкновенный	сорный	мезофит	ед	Астровые
9	Черноголовка обыкновенная	сорный	мезофит	рас	Яснотковые
10	Герань луговая	луговой	мезофит	ед	Гераниевые
11	Колокольчик скученный	луговой	мезофит	ед	Колокольчиковые
12	Подорожник большой	луговой	мезофит	об ₁	Подорожниковые
13	Тимьян ползучий	луговой	мезоксерофит	ун	Яснотковые
14	Горошек заборный	луговой	мезофит	ед	Мотыльковые
15	Горошек мышиный	луговой	мезофит	ед	Мотыльковые
16	Пырей ползучий	луговой	мезофит	об ₁	Мятликовые
17	Овсяница луговая	луговой	мезофит	об ₁	Мятликовые
18	Щавель курчавый	луговой	мезофит	ед	Гречишные
19	Полынь обыкновенная	сорный	мезофит	ед	Астровые
20	Тимофеевка луговая	луговой	мезофит	ед	Мятликовые
21	Клевер ползучий	луговой	мезогигрофит	ед	Мотыльковые
22	Лапчатка серебристая	луговой	мезоксерофит	ед	Розовые
23	Тысячелистник	луговой	мезофит	ед	Зонтичные
24	Мятлик однолетний	луговой	мезофит	ед	Мятликовые
25	Незабудка болотная	луговой	гигромезофит	рас гр	Бурачниковые
26	Ландыш майский	лесной	мезофит	ун	Лилейные
27	Воронец колосистый	лесной	мезофит	ун	Лютиковые
28	Сурепка прямая	луговой	мезогигрофит	ун	Капустные
29	Подмаренник белый	луговой	мезофит	ун	Мареновые
30	Земляника лесная	лесной	мезогигрофит	ун	Розоцветные
31	Клевер золотистый	луговой	мезофит	ун	Мотыльковые
32	Печеночница благородная	лесной	мезофит	об ₁	Лютиковые
33	Дурман вонючий	сорный	мезофит	ед	Пасленовые
34	Манник плавающий	сорный	мезогигрофит	ед	Мятликовые
35	Марьянник дубравный	лесной	мезофит	ед	Норичниковые
36	Ясколка полевая	сорный	мезоксерофит	ед	Гвоздичные

Соотношение видов деревьев

Вид	Кол-во особей	%
Липа мелколистная	23	28,8
Лиственница сибирская	7	8,7
Сосна обыкновенная	1	1,3
Вяз шершавый	6	7,5
Вишня (гибрид)	9	11
Черемуха обыкновенная	2	2,5
Сосна сибирская	4	5
Тополь бальзамический	6	7,5
Тополь серебристый	2	2,5
Ель европейская	2	2,5
Береза бородавчатая	7	8,8
Береза повислая	2	2,5
Дуб черешчатый	3	3,8
Яблоня домашняя	5	6,3
Рябина обыкновенная	1	1,3



Оценка жизненной устойчивости деревьев

Порода	Класс устойчивости									
	1		2		3		4		5	
	кол-во	%	кол-во	%	кол-во	%	кол-во	%	кол-во	%
Липа мелколистная			21	91,3	2	8,7				
Лиственница сибирская			5	71,4	2	28,6				
Сосна обыкновенная			1	100						
Вяз шершавый			6	100						
Вишня (гибрид)			4	44,4	5	55,6				
Черемуха			1	50	1	50				
Сосна сибирская			1	25	2	50	1	25		
Тополь бальзамический			4	66,6	2	33,4				
Тополь серебристый					2	100				
Ель европейская			2	100						
Береза бородавчатая			7	100						
Береза повислая			2	100						
Дуб черешчатый			2	66,6			1	33,4		
Яблоня домашняя			1	22	4	80				
Рябина обыкновенная			1	100						

Деревья в саду в основном принадлежат ко второму классу устойчивости, но присутствует и третий класс устойчивости. Это значит, что деревья с замедленным приростом по высоте, с единичными сухими сучьями в кроне и незначительными повреждениями ствола, без образования гнилей. Также встречаются деревья, ослабленные с поврежденной кроной с наличием дупел и стволовых гнилей.

Эстетическая оценка деревьев

Порода	Балл оценки					
	1		2		3	
	кол-во	%	кол-во	%	кол-во	%
Липа мелколистная	7	30,43	16	69,57		
Лиственница сибирская			7	100		
Сосна обыкновенная			1	100		
Вяз шершавый			6	100		
Вишня (гибрид)			9	100		
Черемуха			2	100		
Сосна сибирская			4	100		
Тополь бальзамический			6	100		
Тополь серебристый			2	100		
Ель европейская			2	100		
Береза бородавчатая			7	100		
Береза повислая			2	100		
Дуб черешчатый			3	100		
Яблоня домашняя			5	100		
Рябина обыкновенная			1	100		

Деревья средней декоративности, требуются не большие работы по лечению ран, обрезке сухих ветвей и сучьев с последующей заделкой и декорирования мест повреждений.

Эстетическая оценка деревьев

Порода	Балл оценки					
	1		2		3	
	кол-во	%	кол-во	%	кол-во	%
Липа мелколистная	7	30,43	16	69,57		
Лиственница сибирская			7	100		
Сосна обыкновенная			1	100		
Вяз шершавый			6	100		
Вишня (гибрид)			9	100		
Черемуха			2	100		
Сосна сибирская			4	100		
Тополь бальзамический			6	100		
Тополь серебристый			2	100		
Ель европейская			2	100		
Береза бородавчатая			7	100		
Береза повислая			2	100		
Дуб черешчатый			3	100		
Яблоня домашняя			5	100		
Рябина обыкновенная			1	100		

Деревья средней декоративности, требуются не большие работы по лечению ран, обрезке сухих ветвей и сучьев с последующей заделкой и декорирования мест повреждений.

ВИДОВОЙ СОСТАВ КУСТАРНИКОВ СПИРИНСКОГО САДА

№ п/п	Вид	Количество кустов
1	Черемуха обыкновенная	25
2	Ирга колосистая	10
3	Роза настоящая	1
4	Ива	10
5	Малина обыкновенная	3
6	Сирень обыкновенная	6
7	Карагана	4
8	Лещина обыкновенная	2
9	Клен	3

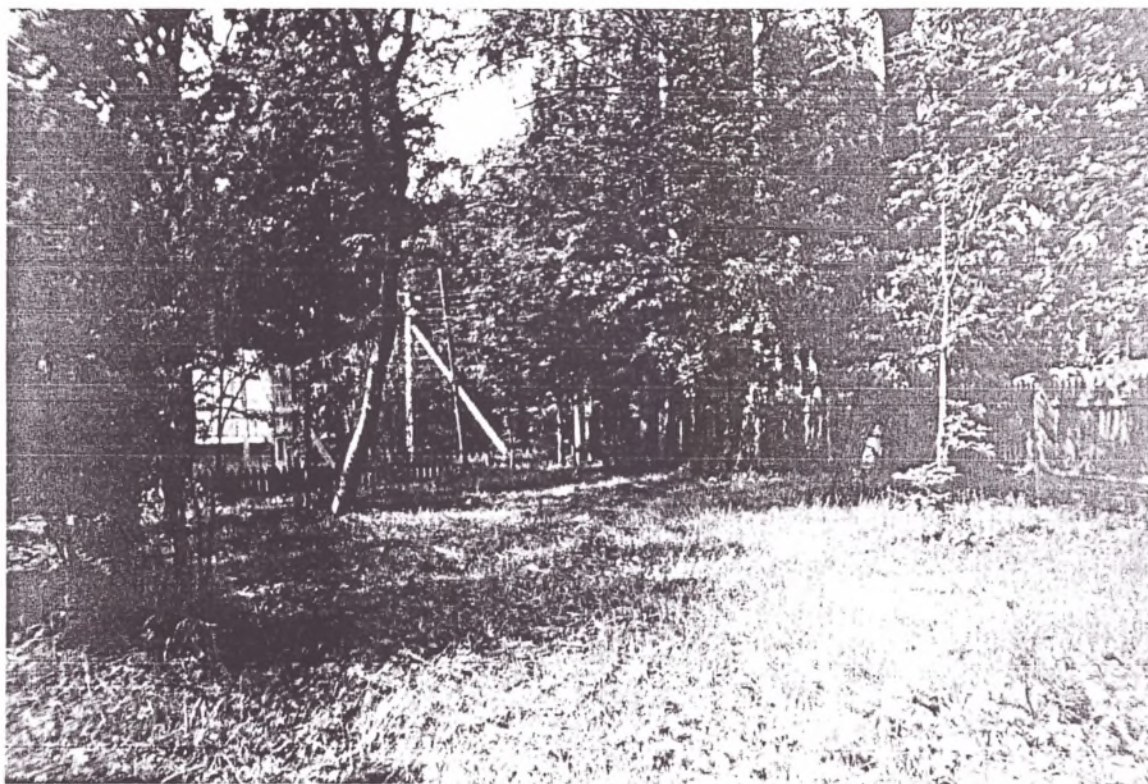


Фото №2 Кустарники сада

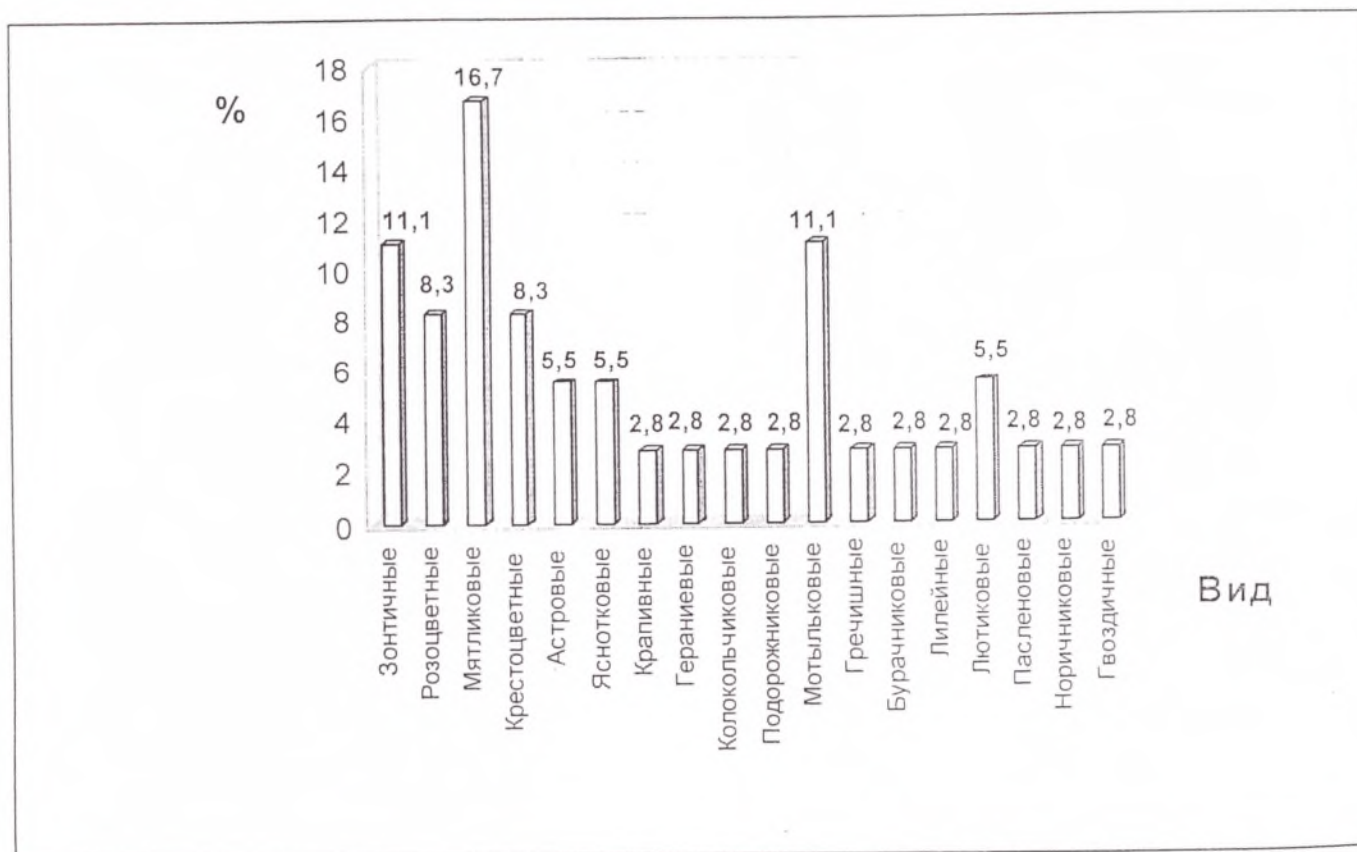
Анализ флоры Спиринаского сада.

На данное время в Спиринаском саду найдено 57 видов растений, составляющие 29 семейств. Виды этих семейств составляют 15% от флоры города. Наиболее богатые 5 семейств флоры представлены в таблице.

семейство	Число видов	Доля во флоре сада
Мятликовые	6	10,5%
Розовые	6	10,5%
Мотыльковые	5	8,8%
Зонтичные	4	7%
Сосновые	4	7%

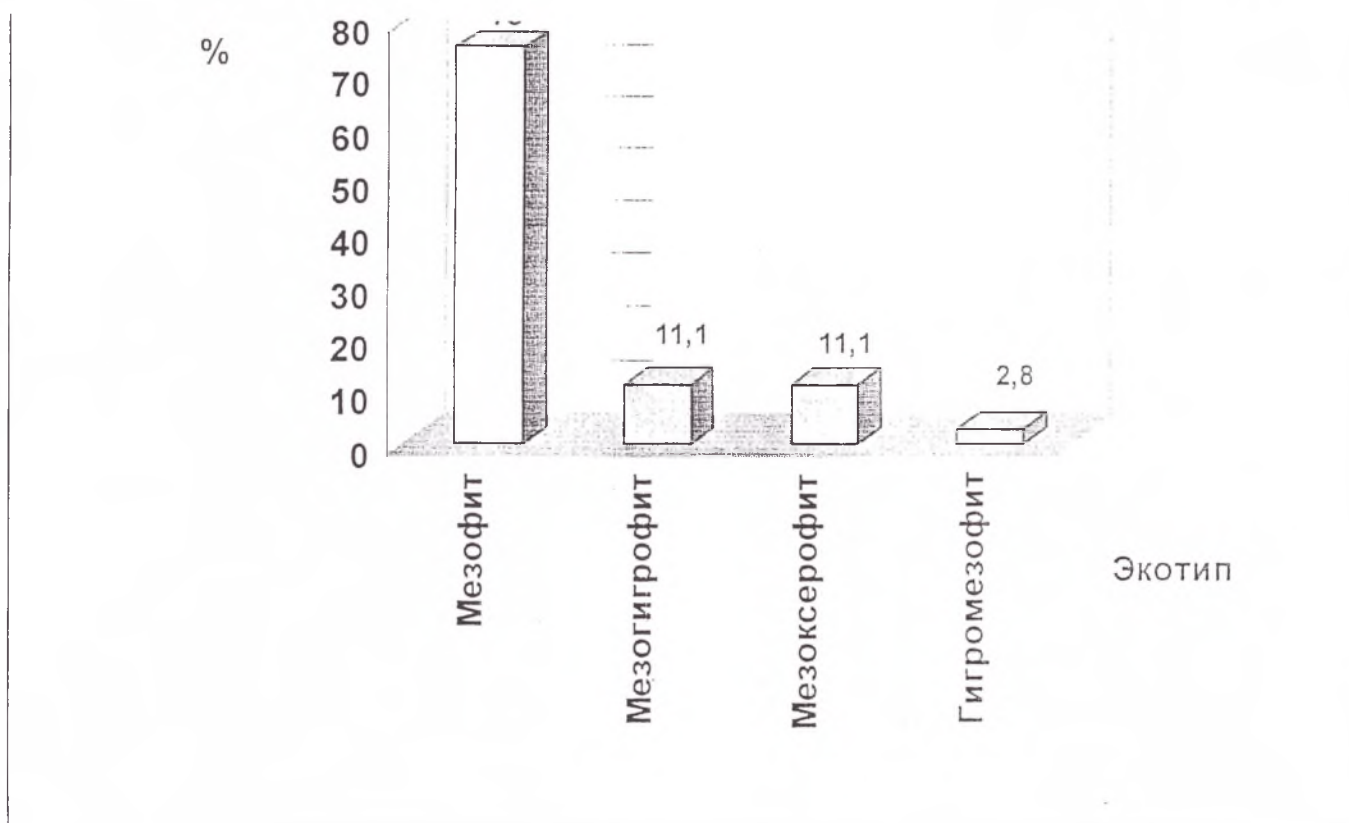
Из таблицы видно, что хвойные занимают довольно большое место во флоре сада. Преобладание во флоре мало видовых семейств и родов свидетельствует о значительной роли миграции в процессе филогенеза.

Соотношение семейств травянистых растений сада



Спектр жизненных форм флоры сада свидетельствует о господствующем положении травянистых растений, особенно многолетников, это обусловлено более высокой способностью травянистых растений к интенсивному семенному и вегетативному размножению и наличием подходящих для их произрастания экотопа.

Экотопический анализ флоры показал преобладание мезофитов 75,4% (купырь лесной, сныть обыкновенная, герань луговая и др.). Однако значительную роль в ней играют мезоксерофиты и мезогигрофиты, это объясняется приуроченностью видов к фрагментам растительности с достаточным или пониженным увлажнением.



Фитоценотический анализ выявил преобладание луговой, лесной и растительности в культурных посадках во флоре сада.

Фитоценотип	Кол-во видов	Доля во флоре сада
Луговые	21	36,8%
Лесные	18	31,6%
Рудеральные	8	14%
Культурные	11	19,3%

Во флоре сада присутствуют растения редкие и подлежащие охране: воронец колосистый, сурепка прямая колокольчик широколистный, сосна сибирская, лиственница сибирская, дуб черешчатый.

Особенностью флоры является наличие адвентивных видов, на которых приходится достаточно большая доля для небольшой территории сада, что придаёт ему уникальность.

Флора Спиринского сада изучена не полностью, выявлены не все редкие виды, поэтому требует дальнейшего разработки и подлежит охране как памятник культурно-экологического наследия..

СПИРИНСКИЙ САД



ОСНОВАН В 1884 ГОДУ
УЧЕНЫМ ЕСТЕСТВОИСПЫТАТЕЛЕМ
САДОВОДОМ В.В. СПИРИНЫМ
ПЛОЩАДЬ САДА 0.75 га

В САДУ ПРОИЗРАСТАЮТ НЕХАРАКТЕРНЫЕ ДЛЯ
НАШЕГО РЕГИОНА, А ТАКЖЕ РЕДКИЕ И
ОХРАНЯЕМЫЕ ВИДЫ РАСТЕНИЙ, СОРТА РАСТЕНИЙ,
ВЫВЕДЕННЫЕ В. В. СПИРИНЫМ.

САД ПОДЛЕЖИТ ОХРАНЕ.



Станция 1 – *Памятная*

Находится в палисаде в районе лип посаженных В.В. Спириным.

Станция 2 – *Весенняя*

Рядом с клумбами редких весенних первоцветов.



Станция 3 – *Кедровая*

На склоне к реке юг в районе произрастания сибирских сосен.



Станция 4 – *Старолиповая*

Находится в районе нижней части сада на берегу реки Юг



Станция 5 - *Яблонева*

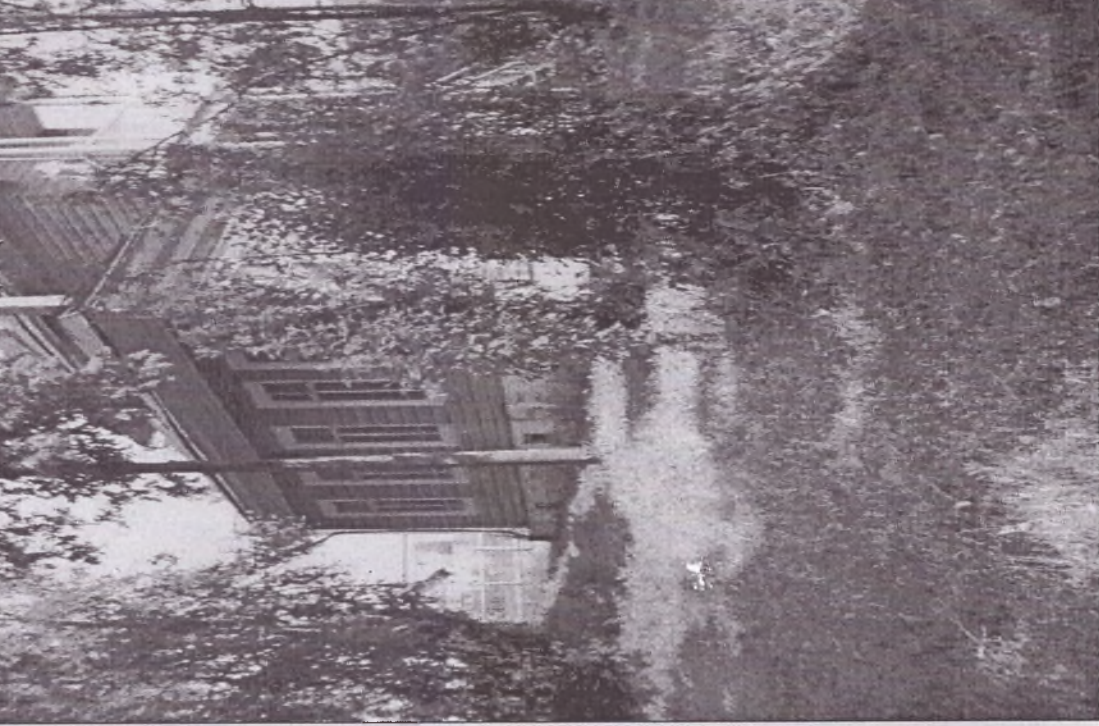
Находится в районе новых посадок яблонь

Станция 6 – *Вишневая*

С северной стороны дома в районе посадок гибридов вишни.

МУК «ЦТНК МО г. Никольск», 2006г.
Вологодская обл., г. Никольск, Банковская, 11.
тел.(8-1754) 2-13-82.

СПИРИН СКИЙ САД



**ОСНОВАН САД В
1884 ГОДУ
УЧЕНЫМ ЕСТЕСТВО-
ИСПЫТАТЕЛЕМ
САДОВОДОМ
СПИРИНЫМ В.В.**



1860-1938 г.г.

ПЛОЩАДЬ САДА 0.75 га

**В САДУ ПРОИЗРАСТАЮТ
НЕХАРАКТЕРНЫЕ ДЛЯ
НАШЕГО РЕГИОНА(сосна
сибирская, лиственница
сибирская, ирга
кололистая, подснежник
греческий),**

**А ТАКЖЕ РЕДКИЕ И
ОХРАНЯЕМЫЕ ВИДЫ
РАСТЕНИЙ(печёночница
благородная, колокольчик
широколистный, воронец
кололистый, сурепка
прямая),**

**СОРТА РАСТЕНИЙ
ВЫВЕДЕННЫЕ В. В.
СПИРИНЫМ(вишня
гибридная, малина
обыкновенная, роза
морщинистая).**

**НА ДАННОЕ ВРЕМЯ В
Спиринском саду найдено
57 видов растений,
составляющих 29 семейств.**

**Виды этих семейств
составляют 15% от флоры**

города.

**Простите, люди, слог огрублённый,
Мир в состоянии аварийности.**

**Плач над берёзою погубленной –
Природа требует взаимности.**

**Нужны спасательные акции,
Протест зелёного движения,**

**Чтоб здоровый смысл цивилизации
Со смертью выиграл сражение!**

**С 2003 года работает
программа по восста-
новлению Спиринского са-
да «Вторая жизнь сада
Спириных».**

**Саду требуются не
только мероприятия по
обустройству, но и пос-
тоянная защита от
вандалов.**

**Это не просто сад, а
ПАМЯТНИК КУЛЬТУРНО-
ЭКОЛОГИЧЕСКОГО
НАСЛЕДИЯ...**